

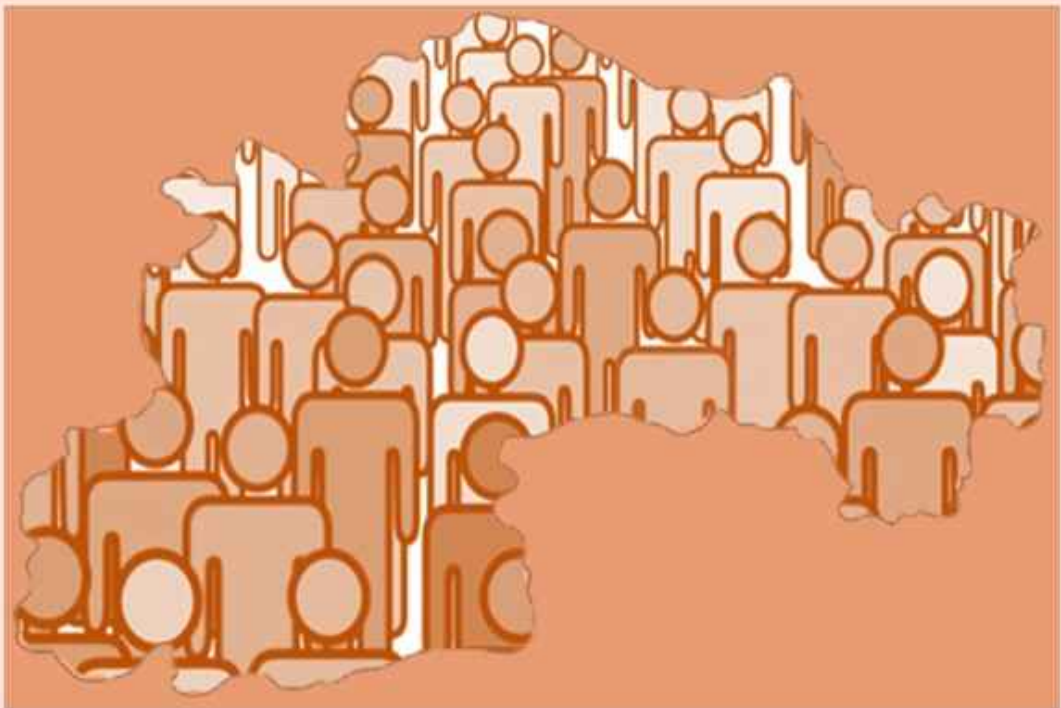


ДЕРЖАВНА СЛУЖБА СТАТИСТИКИ УКРАЇНИ

ГОЛОВНЕ УПРАВЛІННЯ СТАТИСТИКИ
У ДНІПРОПЕТРОВСЬКІЙ ОБЛАСТІ

РОЗПОДІЛ ПОСТІЙНОГО НАСЕЛЕННЯ ДНІПРОПЕТРОВСЬКОЇ ОБЛАСТІ ЗА СТАТТЮ ТА ВІКОМ НА 1 СІЧНЯ 2020 РОКУ

Статистичний збірник



Дніпро
2020

ПЕРЕДМОВА

Статистичний збірник “Розподіл постійного населення Дніпропетровської області за статтю та віком на 1 січня 2020 року” містить дані про розрахунки (оцінки) чисельності постійного населення за статтю та віком в Дніпропетровській області по містах та районах, а також за типом місцевості.

У збірнику наведено інформацію про демографічне навантаження, середній та медіанний вік населення.

Розрахунки (оцінки) чисельності постійного населення здійснено на основі наявних адміністративних даних щодо державної реєстрації народження і смерті та зміни реєстрації місця проживання.

ЗМІСТ

ПЕРЕДМОВА.....	3
СКОРОЧЕННЯ У ЗБІРНИКУ.....	3
УМОВНІ ПОЗНАЧЕННЯ, ЯКІ ВИКОРИСТАНІ У ЗБІРНИКУ.....	3
Окремі демографічні показники по Дніпропетровській області на початок 2020 року.....	6
1. ЗАГАЛЬНИЙ РОЗДІЛ.....	8
1.1. Чисельність постійного населення у 1991–2020 роках.....	8
1.2. Чисельність постійного населення по містах та районах (за оцінкою).....	9
1.3. Чисельність постійного населення за окремими віковими групами, статтю та типом поселень (за оцінкою).....	10
1.4. Чисельність постійного населення за окремими віковими групами по містах та районах (за оцінкою).....	19
1.5. Демографічне навантаження на населення у віці 16–59 років за типом поселень по містах та районах.....	20
1.6. Демографічне навантаження на населення у віці 16–59 років у Дніпропетровській області (діаграма).....	22
1.7. Демографічне навантаження на населення у віці 16–59 років по містах з чисельністю жителів понад 100 тисяч.....	22
1.8. Середній вік населення по містах з чисельністю жителів понад 100 тисяч.....	22
1.9. Середній та медіанний вік населення по містах та районах.....	23
1.10. Розподіл постійного населення за віковими групами (за оцінкою).....	24
1.11. Чисельність населення у віці 18 років і старше за статтю (за оцінкою).....	25
1.12. Чисельність населення у віці 0–17 років (за оцінкою).....	26
2. РОЗПОДІЛ ПОСТІЙНОГО НАСЕЛЕННЯ ЗА СТАТТЮ ТА ВІКОМ ПО МІСТАХ ТА РАЙОНАХ (ЗА ОЦІНКОЮ)..	27
Розподіл постійного населення за статтю та віком по міськрадах та містах обласного значення.....	27
2.1. Дніпропетровська область.....	27
2.2. Дніпро (міськрада).....	30
2.3. Місто Дніпро.....	31
2.4. Місто Вільногірськ.....	32
2.5. Жовті Води (міськрада).....	33
2.6. Кам'янське (міськрада).....	34
2.7. Місто Кам'янське.....	35
2.8. Кривий Ріг (міськрада).....	36
2.9. Місто Кривий Ріг.....	37
2.10. Марганець (міськрада).....	38
2.11. Місто Нікополь.....	39
2.12. Місто Новомосковськ.....	40

2.13.	Місто Павлоград.....	41
2.14.	Місто Першотравенськ.....	42
2.15.	Покров (міськрада).....	43
2.16.	Місто Синельникове.....	44
2.17.	Тернівка (міськрада).....	45
	Розподіл постійного населення за статтю та віком по районах.....	46
2.18.	Апостолівський район.....	46
2.19.	Васильківський район.....	47
2.20.	Верхньодніпровський район.....	48
2.21.	Дніпровський район.....	49
2.22.	Криворізький район.....	50
2.23.	Криничанський район.....	51
2.24.	Магдалинівський район.....	52
2.25.	Межівський район.....	53
2.26.	Нікопольський район.....	54
2.27.	Новомосковський район.....	55
2.28.	Павлоградський район.....	56
2.29.	Петриківський район.....	57
2.30.	Петропавлівський район.....	58
2.31.	Покровський район.....	59
2.32.	П'ятихатський район.....	60
2.33.	Синельниківський район.....	61
2.34.	Солонянський район.....	62
2.35.	Софіївський район.....	63
2.36.	Томаківський район.....	64
2.37.	Царичанський район.....	65
2.38.	Широківський район.....	66
2.39.	Юр'ївський район.....	67
	МЕТОДОЛОГІЧНІ ПОЯСНЕННЯ.....	68

1.1. Чисельність постійного населення у 1991–2020 роках¹

(на 1 січня)

	Чисельність населення, осіб			Частка в загальній чисельності населення, %	
	усе населення	міське	сільське	міське	сільське
1991	3886649	3242273	644376	83,4	16,6
1992	3891482	3249446	642036	83,5	16,5
1993	3904312	3262693	641619	83,6	16,4
1994	3886596	3245806	640790	83,5	16,5
1995	3846331	3207552	638779	83,4	16,6
1996	3803943	3167953	635990	83,3	16,7
1997	3757364	3124264	633100	83,2	16,8
1998	3715768	3088692	627076	83,1	16,9
1999	3679485	3055895	623590	83,1	16,9
2000	3640846	3021441	619405	83,0	17,0
2001	3600250	2985387	614863	82,9	17,1
2002	3561224	2951536	609688	82,9	17,1
2003	3529505	2927637	601868	82,9	17,1
2004	3499542	2905692	593850	83,0	17,0
2005	3472867	2887494	585373	83,1	16,9
2006	3443866	2868074	575792	83,3	16,7
2007	3419604	2850294	569310	83,4	16,6
2008	3395089	2830227	564862	83,0	17,0
2009	3370919	2810176	560743	83,4	16,6
2010	3352172	2795286	556886	83,4	16,6
2011	3333195	2779347	553848	83,4	16,6
2012	3316990	2766144	550846	83,4	16,6
2013	3304486	2757211	547275	83,4	16,6
2014	3289122	2745780	543342	83,5	16,5
2015	3273328	2733980	539348	83,5	16,5
2016	3251575	2716094	535481	83,5	16,5
2017	3227102	2695059	532043	83,5	16,5
2018	3227831	2700976	526855	83,7	16,3
2019	3203168	2684509	518659	83,8	16,2
2020	3173339	2662727	510612	83,9	16,1

¹ 1991–2001рр. – ретроспективні перерахунки на базі даних Всеукраїнського перепису населення 2001 року, 2002р. – за даними Всеукраїнського перепису населення 2001 року.